

## 荔枝椿象

臺灣樂樹篇

防治部分適用於其他無患子科植物如荔枝、龍眼及無患子。


 行政院農業委員會林業試驗所  
TAIWAN FORESTRY RESEARCH INSTITUTE

## 個人防護

農民、園藝工作者、研究人員(眼鏡、帽子及礦泉水；長袖及長褲)。

荔枝椿象最為人所知的就是其令人聞風喪膽的臭腺分泌物，雖不會主動攻擊，但在被驚擾時會噴發出少量液體進行防禦，若臭液觸及皮膚，未能及時以清水沖洗，則易產生皮膚刺痛或過敏現象，且若蟲及成蟲皆會噴臭液，在進行樹木修剪時須特別留意防範，應穿長袖長褲戴護目鏡做好個人保護，並攜帶礦泉水作為一旦皮膚被噴臭液時即時稀釋清洗之用。

## 一般民眾

只要勿因好奇而徒手抓取若蟲或成蟲個體，植食性的荔枝椿象不會主動攻擊人類。但交配季節，荔枝椿象雌蟲有時會誤入人類居住場所如紗窗、圍牆或晾在外面的衣物上產卵，卵通常為綠色或黃色，卵期為10-14日，建議在卵尚未轉為紅色之前只需用木片或其他工具，將具有一些硬度且無毒的椿象卵移除即可，勿貽誤處理時機而讓卵孵化為若蟲。

發行人／張彬

作者／徐孟豪、汪澤宏、吳孟玲、劉則言、吳怡慧

照片提供／吳怡慧(苗栗區農業改良場)、

徐孟豪、汪澤宏(林業試驗所)

美術編輯／財團法人台北市勝利社會福利事業基金會

發行單位／行政院農業委員會林業試驗所

指導單位／行政院農業委員會動植物防疫檢疫局

地址／10066臺北市中正區南海路53號

電話／(02)2303-9978 網址／<https://www.tfri.gov.tw/>

印刷／財團法人台北市勝利社會福利事業基金會

出版年月／2018年12月

## 生物防治

## 來自大自然的剋星

## 捕食性天敵：

未施藥的區域出現樹鵲 (*Dendrocitta formosae*)、螳螂、蜘蛛、大琉璃食蟲虻 (*Microstylum oberthurii*) 等常見的天敵，特別是樹鵲很喜歡捕食荔枝椿象，常在樹叢間鳴叫並上上下下尋找荔枝椿象。另，捕食性天敵享用荔枝椿象時，常見周遭圍繞著受到臭液吸引而至的廣東稗稗蠅 (*Milichiella lacteipennis*) 雌蠅舔食椿象傷口。

## 寄生性天敵：

5月後平腹小蜂 (*Anastatus* spp.)、跳小蜂等數種卵寄生蜂對荔枝椿象的生存造成極大壓力。

## 微生物：

連續下雨後，常見被灰白色蟲生真菌感染，而死亡僵直掛在枝條上的蟲體大幅增加。

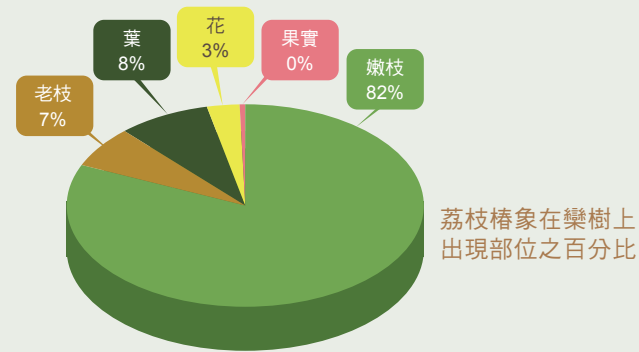
## 化學防治

## 化學藥劑種類以環境保護署核准環境用藥為準。

調查研究結果顯示臺灣樂樹上的荔枝椿象，絕大多數在4月至6月間出現在其嫩枝條上吸汁或交配，修剪及防治重點應在樹冠最外層及矮側枝或萌櫞，花期一般在9月，荔枝椿象族群數量已大幅下降並飛離樂樹，此時防治就太晚了。



1. 螳螂。2. 大琉璃食蟲虻捕食荔枝椿象。3. 人面蜘蛛 (*Nephila pilipes*)。4. 感染真菌而死亡的荔枝椿象。5. 樹鵲啄食荔枝椿象。



## 4 都市林 (非農業區) 荔枝椿象之防治

## 物理防治

## 移除卵塊：

於4-5月間荔枝椿象產卵盛期，摘除偶而在樂樹上發現的卵塊並銷燬，但勿誤移除黃斑椿象的卵。

## 修剪枝條：

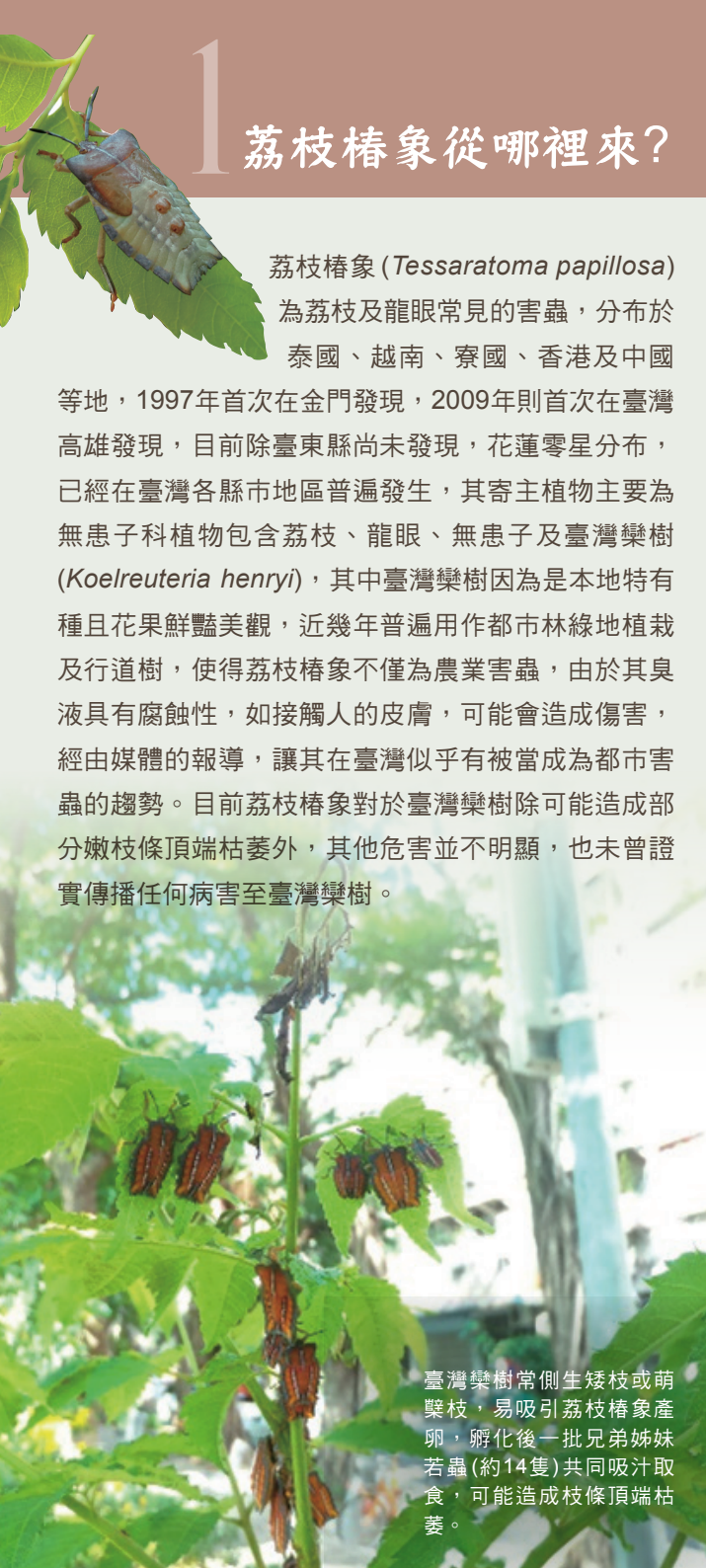
5-6月適度修剪枝條(修剪量勿超過1/3)，特別是矮側枝或萌櫞枝，但須注意勿過度修剪影響樹木生長及開花，且殘枝落葉勿棄置原處，以免蟲隻又移回。



剪完後散落一地殘枝落葉，存活之荔枝椿象個體有機會爬回再度危害。

道路旁前排臺灣樂樹被過度修剪(後排為未修剪之榕樹)，造成景觀不佳。





## 1 荔枝椿象從哪裡來？

荔枝椿象 (*Tessaratoma papillosa*) 為荔枝及龍眼常見的害蟲，分布於泰國、越南、寮國、香港及中國等地，1997年首次金門發現，2009年則首次在臺灣高雄發現，目前除臺東縣尚未發現，花蓮零星分布，已經在臺灣各縣市地區普遍發生，其寄主植物主要為無患子科植物包含荔枝、龍眼、無患子及臺灣欒樹 (*Koelreuteria henryi*)，其中臺灣欒樹因為是本地特有种且花果鮮豔美觀，近幾年普遍用作都市林綠地植栽及行道樹，使得荔枝椿象不僅為農業害蟲，由於其臭液具有腐蝕性，如接觸人的皮膚，可能會造成傷害，經由媒體的報導，讓其在臺灣似乎有被當成為都市害蟲的趨勢。目前荔枝椿象對於臺灣欒樹除可能造成部分嫩枝條頂端枯萎外，其他危害並不明顯，也未曾證實傳播任何病害至臺灣欒樹。

臺灣欒樹常側生矮枝或萌蘗枝，易吸引荔枝椿象產卵，孵化後一批兄弟姊妹若蟲(約14隻)共同吸汁取食，可能造成枝條頂端枯萎。

## 2 大家都愛臺灣欒樹

臺灣欒樹相對於榕樹等其他常見樹種較具改善空氣品質的能力，且根據林業試驗所之林木疫情鑑定與資訊中心自95年起至106年收到的褐根病通報數量統計顯示，與染病數量最多的樹種榕樹相比(佔感染總比例27.7%)，歷年來染褐根病的臺灣欒樹明顯較少(2.3%)。



作為行道樹的臺灣欒樹在十月時結滿紅色及黃綠色蒴果，點綴在綠葉中。

臺灣欒樹是臺灣常見的行道樹，近年來種植的數量龐大，以臺北市為例根據2018年臺北市行道樹路燈資訊網 (<https://geopkl.gov.taipei>)至少有6,399株臺灣欒樹，佔總數量(87,806株行道樹) 7.29%，在許多行政區幾乎是名列前茅。隨著時序變化，九月會開出黃色花序，雄花落地繽紛，中性花則經授粉後於十月開始結果，並且膨脹成氣囊狀如同紅色小燈籠般掛在樹梢，冬季時葉片由綠轉黃並逐漸凋零稀疏，可觀其蕭瑟之美。四季分別展現不同的色彩變化，因而有「臺灣金雨樹」、「燈籠樹」、「四色樹」等俗稱。



繽紛落地欒樹雄花。



授粉後結為具有三片嫩紅苞片的蒴果。

## 3 臺灣欒樹上常見的椿象

臺灣欒樹上常見三種椿象：

### 大紅姬緣椿象 *Leptocoris abdominalis*

大紅姬緣椿象是不臭的椿象，成蟲與若蟲會群聚在一起，以度過寒冷的冬天，經擾動則移動敏捷快速，如同會動的枸杞般，十分趣味。



群聚欒樹蒴果權及在地上吸取欒樹種子汁液的大紅姬緣椿象(若蟲及成蟲)。

### 黃斑椿象 *Erthesina fullo*

黃黑相間的黃斑椿象保護色佳，可巧妙地隱藏在枝幹上吸食樹液。黃斑椿象每次產12顆卵，觀察其排列組合以及剛孵化群聚的若蟲也具有一番樂趣。



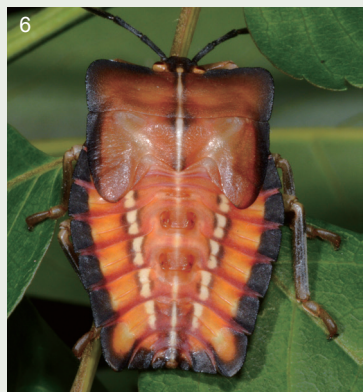
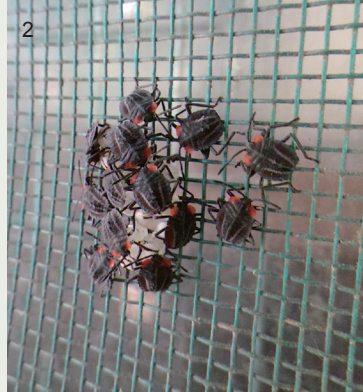
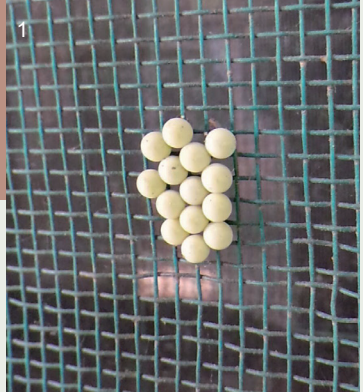
欒樹樹幹上的黃斑椿象(成蟲)及卵(通常為12粒且孵化前會出現黑色箭頭)。

### 荔枝椿象 *Tessaratoma papillosa*

荔枝椿象的若蟲體色鮮豔橙紅，成蟲則為黃褐色，胸部腹面披白色蠟粉，每次產14顆卵，羽化後成蟲於秋冬時會飛離臺灣欒樹及無患子，在部分龍眼樹葉背下棲息越冬。



1.交配中的荔枝椿象老成蟲，上雌下雄，蠟粉明顯變少，露出褐黃幾丁質皮膚。  
2.荔枝椿象新羽化成蟲，腹面明顯具白蠟，胸部黑色區域為臭腺開孔(左右各一)。



1. 卵(黃色較少見；綠色較常見)。
2. 一齡若蟲(二點紅肩)。
3. 二齡若蟲。
4. 三齡若蟲。
5. 四齡若蟲。
6. 五齡若蟲(翅芽明顯突出至腹部)。
7. 五齡老若蟲(pre-emerged stage，羽化前顏色轉綠)。